

ここに「栄養」は足りていますか？ 芸術との出会いは感性を豊かにし、気持ちを落ち着かせてくれます。すぐに出かけられる六甲山と、少し足を延ばしたい瀬戸内海で開催のアートイベントを紹介しましょう。(鈴木元治、三田由美)

## ここを充実アートを遊ぶ



JR宇野近くで展示中の「赤い家は通信を求む」(片岡純也+岩竹理恵)は、さまざまな装置を使って、かつての暮らしを「再生」

島々に意欲作 交流の輪も広がる  
瀬戸内国際芸術祭2022  
瀬戸内海の12の島と一つ  
の港を舞台にした3年に一度  
の現代アートの祭典「瀬戸内  
国際芸術祭」。今年の夏会期  
が5日(9月4日)に開かれて  
いる。5回目の今年は33  
の国・地域から184  
組のアーティスト  
が214点の「ダイダラウルトラボウ」  
作品を寄せた。岡山県  
のJR宇野周辺では、  
港町の古い家屋や商  
店を活用した意欲作  
がそろう。長谷川仁さ  
んの作品「時間屋」は、  
同地が塩の産地だった  
ことにちなみ、天井か  
ら一筋になって流れ落  
ちる塩をコップで受け  
る仕掛け。46億年の地  
球の時間を感じるとい  
う趣向だ。

瀬戸内海の12の島と一つ  
の港を舞台にした3年に一度  
の現代アートの祭典「瀬戸内  
国際芸術祭」。今年の夏会期  
が5日(9月4日)に開かれて  
いる。5回目の今年は33  
の国・地域から184  
組のアーティスト  
が214点の「ダイダラウルトラボウ」  
作品を寄せた。岡山県  
のJR宇野周辺では、  
港町の古い家屋や商  
店を活用した意欲作  
がそろう。長谷川仁さ  
んの作品「時間屋」は、  
同地が塩の産地だった  
ことにちなみ、天井か  
ら一筋になって流れ落  
ちる塩をコップで受け  
る仕掛け。46億年の地  
球の時間を感じるとい  
う趣向だ。



香川県の小豆島では、神浦地区の巨人像「ダイダラウルトラボウ」が目を引く。伊藤敏光さん(左)と小豆島市立大学芸術学部有志の作品、古い石垣の石や廃船の木材、流木などを高さ9.5メートル、長さ17メートルに組み上げた。巨体は、大字宙と自然、人間社会をつなぐ存在を表現している。

●瀬戸内国際芸術祭総合案内所 TEL087・813・2244 (7~20時) <https://setouchi-artfest.jp/>



高橋匡太「ひかりの実 in SIKIガーデン」  
写真は昨年の展示

自然と独創的な現代ア  
ートが同時に楽しめ、  
今年も若手から気鋭  
のアーティストまで  
様々なジャンルの作品  
が展示される。主催す  
る六甲山観光(神戸市  
灘区)の河野有紀さん  
は「今年はアーティスト約  
40組が出展。六甲山を歩い  
て見つけた廃材で彫刻した  
淀川テクニクさんや、風  
の教会で新作を展開する大  
巻伸嗣さんら注目作家が目  
白押しです」と話す。  
今年も開幕を8月に前倒  
し。夜の企画も充実し、9月  
も充実している。

23日(金)祝からは「ひかりの  
森」夜の芸術散歩」が加  
わる。高橋匡太さんの「ひかり  
の実」は笑顔を描いた果実  
袋に約2500個のLED  
電球を入れて木々を彩る。  
飲食店には「六甲味噌」  
とのコラボメニューなど



「自然とアートで  
心のチャージを」と話す  
六甲山観光の河野有紀さん

●六甲ミーツ・アート芸術散歩2022事務局  
TEL078・891・0048 (平日10~17時)  
<https://www.rokkosan.com/art2022/>

自然の中をハイキング気分でする  
六甲ミーツ・アート芸術散歩2022  
神戸・六甲山上に点在する  
10カ所を会場に現代ア  
ートを展示する「六甲ミーツ・ア  
ート芸術散歩2022」が27日  
(土)からスタートする(11月  
23日(水・祝)まで)。  
2010年から毎年開催



作品 袴田京太郎「闘う女の子と中国の文鳥」2022  
むこうで出会う  
じぶんを知る



「ストックは増えたと思うけど、まだまだ成長  
したい」と話す天海祐希

## 劇団☆新感線「薔薇とサムライ2」10月にフェスティバルホールで 天海祐希 12年ぶり“女王”スカッと明るい舞台を

天海祐希が劇団☆新感線に4年ぶりに参戦。  
2010年に出演したヒット作の続編「薔薇と  
サムライ2-海賊女王の帰還-」で古田新太と  
のダブル主演に再び挑む。

17世紀ヨーロッパを舞台に、海賊アンヌ  
(天海)が混乱を収め、国王となって十数年。  
アンヌは国民を新たな危機から守ろうと、再び  
石川五右衛門(古田)と立ち上がる。「誰もが  
不安と隣り合わせの日々を過ごされている世  
の中の状況にあって、パッと明るく、スカッと  
した気持ちになっていただける作品を」と意気込む。

「わかりやすい勧善懲悪の話だけど世界情  
勢を考えると、実は深読みもできる」と古田。  
高田聖子、生瀬勝久らおなじみの布陣に、  
神尾楓珠ら若手を加えてチャレンジも忘れ  
ない。「世代交代すると暗に言われている?(笑)  
頼ってきた人は誰でも助けるのがアンヌ。後輩  
にははじける楽しさを伝えたい」と天海は話す。

生バンドの演奏や天海が「大変なんですよ」  
と憂う衣装替えにも注目だ。「のびのびと楽し  
みたい。観客の皆様にも劇場で素敵な時間を  
過ごしてもらえとうれしい」

▶10月5日(水)~20日(木)、フェスティバルホール(大阪・中之島)▶S席15,800円、A席12,500円ほか▶TEL0570・200・888、キョードーインフォメーション

第33回 兵庫県 私立中学・高等学校  
**進学セミナー  
& 相談会** 入場無料  
事前申込制 **9/23** 金・祝  
2部制 1部▶12:00~13:50  
2部▶14:10~16:00  
各部定員200名  
申込はこちらから▶  
最新の情報はこちらから確認してください。  
三宮コンベンションセンター  
●学校別相談ブース ●学校パンフレットコーナー  
●進学セミナー ●進学ガイドブックプレゼント!  
主催 (株)アサヒ・ファミリー・ニュース社  
協賛 参加私立中学・高等学校  
お問い合わせ (株)大阪朝日広告社 神戸支店「進学相談会」係  
☎078-321-2424 (受付 平日10時~17時)

令和4年(2022年) **8月27日** 13:45 開場 14:30 開演  
兵庫県立芸術文化センター KOBELCO 大ホール  
◆阪急「西宮北口」駅下車、南改札口から連絡通路にて直結

交声曲 **北海道東征**  
四季(全曲) 「海ゆかば」  
作詞 北原白秋 作曲 一信時潔  
指揮 木許裕介  
管弦楽 関西フィルハーモニー管弦楽団  
合唱 神戸市混声合唱団

ヴァイオリン **中野りな**  
Lina Nakano  
ヴィヴァルディ「四季」ソリスト  
令和三年 日本音楽コンクール  
ヴァイオリン部門第一位入賞  
令和四年 仙台国際音楽コンクール  
金メダル受賞

大人(18才以上) 3,000円 学生(22才以下) 1,000円  
中学生以下 無料  
但し、保護者同伴・要整理券  
当日東洋財団受付コーナーでのみ発行、未就学児入場不可

●芸術文化センターチケットオフィス  
TEL: 0798-68-0255 (10:00AM ~ 5:00PM 月曜休み\*祝日の場合は翌日)  
<https://www1.gcenter-hyogo.jp/ticket/>

**無料ご招待実施中!** ●学生 100名様(先着)  
●一般 20組40名様(抽選)  
※詳しくは4ページの記事をご覧ください。

■後援: 兵庫県・兵庫県教育委員会 神戸市・神戸市教育委員会 宝塚市  
(公財)兵庫県芸術文化協会 (公財)神戸市民文化振興財団

主催: 一般財団法人 東洋財団 TEL: 0797-72-7723 FAX: 0797-72-7716 E-mail: ensoukai@toyo-zaidan.or.jp



### 味のホテルグランヴィア大阪 ランチビュッフェがグレートアップして再開

JR大阪駅直結のホテルグランヴィア大阪で、コンクールで受賞歴のあるシェフたちが手がける料理やスイーツ約50種類が食べ放題のランチバイキングはいかがですか。

メインディッシュには、ホテルシェフが丁寧に盛り付けた牛肉のステーキを一人一皿、出来



ホテル総料理長監修のパフォーマンス料理をはじめ約50種類が食べ放題

「牛肉のステーキ オニオンソース」。入店から約30分後に出来立てを席まで

ホテルのフランス料理シェフや宴会料理長が考案した料理やカルロロズ米料理コンテスト、スイーツコンクールで受賞したアレシメニエールなどが、楽しめる大好評。ディップで食べるパンやドリンクバーも種類豊富に用意されています。

ホテルグランヴィア大阪19階 スカイダイニング「アブ」  
TEL 06・6347・1439（直通）  
大阪市北区梅田3-1-11  
ランチ11〜15時（L.O.14時30分）

### 北大阪急行で「謎解きゲーム」 北鳩家族を探して沿線再発見

北大阪急行電鉄はリアル謎解きゲーム「北鳩家族さきさきゆうふあみり」と不思議な緑の地図を、来年3月31日（金）まで準備している。

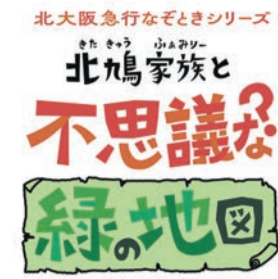
北急の各駅周辺に仕掛けられた謎を解きながら、ゴールを目指す体感型ゲーム。同社のキャラクター「北鳩家族のお父さん」の「ぼーた」が



北大阪急行は地域密着を推進中

「ぼーた」を探索。各スポットを巡って答えに近づいていく。緑地公園が最寄り駅の服部緑地都市緑化植物園も謎解きの舞台として登場する。

参加には千里中央、桃山台、緑地公園の各駅、服部緑地の同植物園と管理事務所まで



北急の担当者は「沿線の良いところを発見していただきたい。大人から子どもまで楽しめる内容です」と誘っている。

### 第27回 星空ファミリアコンサート 日本センチュリー響 服部緑地で

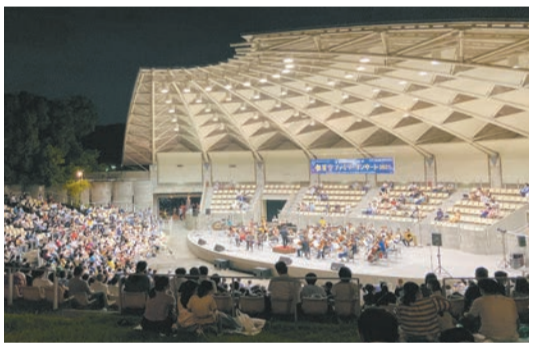
日本センチュリー交響楽団が本拠地・豊中市のふるさと納税型クラウドファンディングの支援を受け、27日（土）28日（日）19時30分、第27回 星空ファミリアコンサート2022を服部緑地野外音楽堂（北急緑地公園）で開く。



中田延亮（指揮）©Rikimaru Hotta

「27日（第1夜）サンシャインズ・歌劇「サムソンとデリラ」よりパツカナルル☆/アンダーソン・ブルー・タンゴ★/ワーグナー・楽劇「ニュルンベルクのマイスタージンガー」より第1幕への前奏曲☆

「28日（第2夜）シユト ラウスII世：喜歌劇「こもり」序曲、ワルツ「南国のバラ」/ヨーゼフ・シユトラウス：ポルカ「憂いもなく」 ◎【両日共通】指揮者体験コーナー オツフェンバツク：喜歌劇「天国と地獄」序曲よりカンカン ◎/スメタナ：歌劇「売られた花嫁」より道化師の踊り ◎/ラヴェル：ダフニスとクロエ 第2組曲 ◎ ☆ ※出演者・曲目などが変更の場合あり。雨天中止。



開放的な服部緑地 野外音楽堂で開かれた昨年のコンサート

9月9日（金）まで

クラウドファンディングで支援を募っている（目標金額300万円・詳細は左記「次元コード」から）。問い合わせはTEL 06・6848・3333、日本センチュリー交響楽団へ。



### イタリア ボロニア国際絵本原画展 13日（土）から西宮市大谷記念美術館

イタリア ボロニア国際絵本原画展が13日（土）〜9月25日（日）、西宮市大谷記念美術館で開かれる。これは、1964年から毎年開催している。

コロナ禍でオンライン開催だったが、今年も本専門の国際見本市「ボロニア・チルドレンズ・ブックフェア」

開催されたが、今年も日本人4人を含む29カ国・地域78人の展覧会ではこれら全入選作のほか、特別展示としてSM出版賞を受賞したサラ・マツエツ

ティ（2019年受賞・第10回）とチユオ・ペイシン（21年受賞・第11回）の作品も紹介する。関連事業としてワークショップなども開かれる。詳しくはホームページ（http://otaniuseum.jp/bologna2022/）へ。

入館料は一般1200円、高大生600円、小学生400円。TEL 0798・330164。10〜17時9月17日（土）18日（日）23日（金）祝 24日（土）は19時まで。入館は閉館30分前まで。水曜休館。阪神香櫨園から徒歩約6分。

紙面は、8月4日時点の情報をもとに編集しています。その後、催しが中止・延期になったり、変更されている場合があります。お出かけの際は感染防止対策とともに、開催の状況を、事前に電話やインターネットなどでご確認ください。

朝日ファミリア編集部



マヌエラ・モントヤール エスコバル（コロンビア）（虫ホテル）

「プレゼント」 同展の招待券をペア5組に。下段のプレゼント欄を参照して「ボロニア」係へ。

「イベント」 開催状況は事前に確認してください。

紙面は、8月4日時点の情報をもとに編集しています。その後、催しが中止・延期になったり、変更されている場合があります。お出かけの際は感染防止対策とともに、開催の状況を、事前に電話やインターネットなどでご確認ください。

### プレゼント

5本 3人 奈良の6代続く柿農家と酒問屋が考えたサイダー

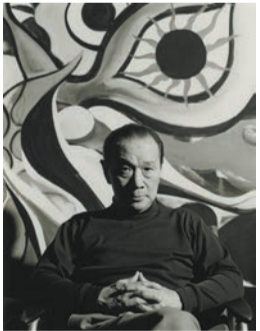
奈良は良質の富有柿がとれることで有名。吉野山麓（さんろく）で6代続く農家「堀内果実園」と酒問屋「泉屋」などが、共同で開発。柿の実をピューレ状にして風味をより引き出し、柿の味を生かしたサイダーが誕生した。そのままはもちろん、日本酒と割ってもおいしい。スーパーや土産物店で発売中。5本セットを3人に。応募＝「富有柿サイダー」係



1本216円（200mlリットル）。問い合わせはTEL 0747・20・8013

2枚 2人 「展覧会 岡本太郎」10月2日（日）まで 大阪中之島美術館で開催中

1970年日本万国博覧会（大阪万博）のテーマ館「太陽の塔」で知られ、幅広い世代の人々を魅了した岡本太郎の芸術人生を振り返る大回顧展が10月2日（日）まで大阪中之島美術館で開催中。代表作はもちろん、これまであまり注目されてこなかった晩年の作品なども紹介している。入場は日時指定制、30分ごと。公式サイト https://taro2022.jp/ で確認を。観覧券（大人1,800円）を2枚セットで2人に。応募＝「展覧会 岡本太郎」係



©岡本太郎記念現代芸術振興財団

希望の係名と住所・氏名（ふりがな）・電話番号・性別・年齢を明記し下記から応募を。 Fax 06・6201・3329 web https://questant.jp/q/asahifamily0812 ※多数は抽選。発表は発送をもって代えます。 ※お寄せいただいた個人情報はプレゼントの発送と読者の属性確認のため利用させていただきます。 18日（木）必着

## 朝日新聞地域面の編集業務

### 編集契約社員募集

朝日新聞100%出資 (株)アサヒ・ファミリー・ニュース社 編集部勤務

当社が制作受託している朝日新聞地域面のお仕事です。各地取材拠点から集まる記事の編集で、あなたの力を発揮しませんか。応募秘密厳守。応募書類は返却しません。

- 応募締め切り/9月22日（木）必着
- 試験日/9月30日（金） ※書類選考の上、通過者に電話で連絡します
- 資格/大卒以上（短大卒可）。新聞制作に興味のある方
- 雇用形態/契約社員。1年契約、最長3年（昇給あり） 習熟度・適性により正社員登用の途あり
- 採用人数/若干名
- 待遇/給与当社規定による。交通費支給、各社保完備（朝日新聞健康保険組合） 4週8休。勤務は13:00〜21:00/13:30〜21:30/14:00〜22:00 8時間勤務（休憩1時間含む）、年間休日107日、有給休暇あり

■勤務地/大阪市北区中之島2-3-18 中之島フェスティバルタワー11階 アサヒ・ファミリー・ニュース社 編集部

■入社日/2022年11月1日（火）

■応募必要書類/履歴書（写真貼）、職務経歴書

■応募先/株式会社アサヒ・ファミリー・ニュース社採用AF係 〒530-8255 大阪市北区中之島2-3-18 中之島フェスティバルタワー10階 TEL06 (6201) 3328 saiyu@asahi-family.com https://asahi-family.com

11月 勤務開始





サントリー樽ものがたり直営店のエントランス

# ウイスキーの記憶と共に 家具へと生まれ変わる。

## サントリー 樽ものがたり

日本を代表する洋酒メーカーであるサントリーが、家具やテーブルウェアを手掛けているのをご存じですか？ ウイスキーの熟成に使われてきた樽(たる)は、豊かな生活シーンを彩る様々なアイテムへと生まれ変わっています。それがサントリー樽ものがたり。来年ウイスキー製造100年を迎えるサントリーの、ウイスキーに対する誇りと愛情が息づく事業を紹介します。

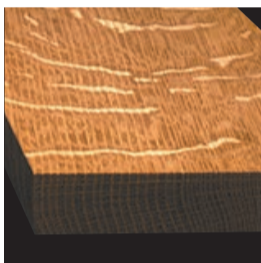
ウイスキーと共にある  
豊かな生活シーンを

ウイスキーは、くつろぎの時間を演出してくれるお酒の代表格。一日の終わりに自分のペースで。あるいは思い思いのシチュエーションで傾けるグラスは、至福の時をもたらしてくれます。そんなウイスキーづくりに欠かせないのが「樽」です。「樽はウイスキーのゆりかご」と言われるように、ウイスキーの原酒はその樽の中で長い年月を経て熟成され、やがて琥珀色に染まり、豊かな香りをまといまわります。サントリーは、役目を終えたウイスキーの樽を使った家具づくりの研究を重ね、1998年から本格的な販売を始めました。「サントリーがなぜ家具を？」と意外に思うかもしれませんが、しかし1923年からウイスキーづくりに取り組むサントリーにとっては、命ともいえる原酒を育み、長い時間をかけてウイスキーと一緒に物語を紡いでくれる樽は、かけがえのないパートナーのような存在。役目を終えた後も、ウイスキーがある暮らしのシーンを演出するアイテムとして生き続けてほしいという願いが込められているのです。

素材としての  
樽材の魅力

サントリーウイスキーを育む樽の一つひとつは、材料となるオークの無垢材を熟練の職人が丹精して組み立てたもの。役目を終えて解体される樽の

板の一本一本は「樽材」と呼ばれ、長い年月を樽として使用されたあとでもしっかりと再生できるほど頑丈な材なのです。頑強であることはもちろん、丸太の中心から放射線状に板を切り出した希少な「柁目板」を使っているため、反りが少ないことも特徴。その木目も端正な表情を持ち、とりわけ「虎斑」と呼ばれる、虎のしま模様を連想する天然の木目の美しさには目を奪われます。



樽には、反りにくくゆがみにくい柁目板がぜひたくに使用されている

何十年の間、ウイスキーが染み込んだことによる独特の照りや赤みも魅力。二つとして同じ表情を持たないその味わいと素材の良さに加え、さらに家具としての品質を高めるためカリモク家具の協力を得て家具製品のコラボレーションも実現しています。

樽が刻んだ歴史と共に  
時を感じるインテリアへ  
解体されたばかりの樽材は、樽の胴体そのままに曲がった



「ブレンドシリーズ」。様々な個性の原酒を「ブレンド」というウイスキーの製造工程の一つの色で表現している



「バレルシリーズ」。ウイスキー熟成の長い時を経た剛健さと、柔らかな曲線が生み出す優雅なフォルムが愛好家の心をくすぐる



「TARURU」。気軽に楽しむハイボールのように、気負わず楽しめる軽やかなデザイン。ファミリー層の支持も高いという

ままです。樽ものがたりでは独自の加工で真っすぐに曲げ伸ばし、十分に乾燥させます。その樽材が様々なアイテムに生まれ変わります。テーブルやチェアなど家具類の他、トレーやコースターといったテーブルウェアなど、幅広いバリエーションが魅力です。樽の一つひとつが刻んだ時間やストーリーに思いをはせながら、それを引き継ぐアイテムに囲まれてウイスキーをたしなむ時間も、また格別なもの。ウイスキーにロマンを感じる



直営店で樽ものがたりの  
世界に酔いしれる

サントリー樽ものがたりの直営店は、JR大阪駅と直結したグランフロント大阪北館2階の好立地。ウイスキーの製法や歴史がわかる展示もあり、見て、学んで、樽材に触れてウイスキーをより深く感じられます。「家具の魅力だけでなく、そこに脈々と息づくウイスキーの魅力も感じていただきたいのです」と担当者。来年で製造開始から100年を迎えるサントリーウイスキーへのゆるぎない誇りのもと、ウイスキーのある豊かなシーンを提案しています。

ウイスキーをさらに味わい深く

## サントリー 樽ものがたり

長い年月をかけてサントリーウイスキーを熟成した樽。テーブルウェアからこだわりの家具まで、様々なアイテムへと生まれ変わりました。



サントリー樽ものがたり  
グランフロント大阪店

TEL 06-6359-3788

大阪市北区大深町 3-1  
グランフロント大阪  
ナレッジキャピタル 2階  
営業時間: 11:00~19:00  
休業日: 水曜日

※新型コロナウイルスの  
拡大状況により営業日  
および営業時間が  
変わる場合がございます。



グランフロント  
大阪店限定

商品見直し  
のため

ソファ・スツール・リビングテーブル  
在庫クリアランス 開催期間 8月15日(月)~9月30日(金)

送料込の特別価格でのご案内！  
お得な価格は店頭でお確かめください。  
数量に限りがございますので、お早めにご来店ください。



ヴァイオリン 中野りな

2021年  
日本音楽コンクール第1位  
2022年  
仙台国際音楽コンクール優勝

# 次代を担う若手音楽家が兵庫でコンサート

## 8/27(土)14:30開演

### 兵庫県立芸術文化センター KOBELCO大ホール



7年前に「未来の楽器をテーマにした音楽番組に出演後、数々のコンクールで才能を認められていた高3のヴァイオリニストをソリストに迎えるコンサートが27日(土) 兵庫県立芸術文化センター KOBELCO大ホールで開かれます。  
※詳細は一面記事下広告をご覧ください



高3の逸材が奏でるヴァイアルデイ「四季」  
中野りなの演奏曲はヴァイアルデイの「四季」(全曲)。小中高生の弦楽奏者が集まるスーパーキッズ・オーケストラの拠点・兵庫で初となる演奏会を前に「緊張している」という中野は「四季」という題は作曲家でなく、後から付けられたものですが、演奏していると、四季それぞれの風景や音などがはつきりと感じられます。多彩な自然の表現を楽しみながら演奏したい」と言います。

ヴァイオリンの魅力は「人間味のあるとても温かい音。体の近くで演奏するので、奏者の人間性や様々な感情が直接伝わります。丸みのある温かい音が出せた時はとても幸せな気持ちになる」そうです。  
「人間的な魅力があるので、奏者の人間性や様々な感情が直接伝わります。丸みのある温かい音が出せた時はとても幸せな気持ちになる」そうです。

指揮：木許裕介



© Yasutaka Eida

## このコンサートに無料ご招待申し込みは8/21(日) 必着

コンサートを主催する一般財団法人 東洋財団は「若い演奏家が活躍する演奏会に、多くの人たちに来てほしい」と学生と一般に分けて無料招待を実施します。

◎学生100人(先着)の申し込みは右の二次元コードから



◎一般20組40人(抽選)の申し込みは〒・住所・氏名・連絡先を明記して下記のメールアドレスへ

Eメール: ensoukai@toyo-zaidan.or.jp

※当選発表はチケットの発送をもって代えます。お預かりした個人情報はチケットの発送以外には使用いたしません

西洋音楽の手法を日本の音楽界に取り入れた信時の音楽は、音の広がりや大きな特徴。「格調高い響きを生かし、壮大でドラマチックな絵巻物をひもといていくように作り上げたい」と話す木許のタクトさばきが楽しみです。

西宮音楽を日本に紹介信時潔「海道東征」  
中野との共演を「一期一会の、火花を散らすような演奏にしたい」と楽しみにしているのは、指揮者の木許裕介。  
高槻市出身で、中高時

代を兵庫で過ごし、2018年BMW国際指揮コンクールで、日本人初の第1位に輝いた期待の新星が、関西フィルハーモニー管弦楽団、神戸市混声合唱団とともに、大阪市出身の作曲家・信時潔(1887-1965)が手掛けた交声曲「海道東征」(作詞・北原白秋)と「海ゆかば」(「万葉集」大伴家持長歌より)を演奏します。

合唱：神戸市混声合唱団

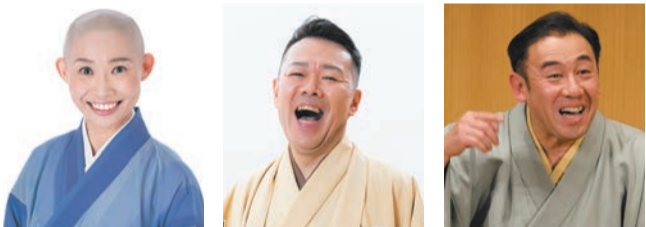


© SHIMOKOSHIKI HARUKI

管弦楽：関西フィルハーモニー管弦楽団



© s. yamamoto



露の団姫

月亭文都

林家花丸



林家染二

## 西宮ゆかりの「染殿寄席」が復活

西宮市松原町にある染殿池は、大陸から来た漢織(アヤハトリ)、呉織(クレハトリ)という織姫たちが、日本に染織の技術を伝えた場所といわれている。二人の名は今も市内の津門綾羽町、津門呉羽町の地名に残る。この故事にちなみ、1985年に「上方の古典に親しむ会」が「染」の字が芸名に入った落語家たち(林家染丸一門)を招いて始まった「染殿寄席」。文芸評論家

## 10年ぶり 9月に兵庫県立芸術文化センター

で兵庫県立芸術文化センター特別参与の河内厚郎さんの事務所が引き継ぎ2012年まで開催されてきたが、10年ぶりに復活することになった。  
9月10日(土)14時、兵庫県立芸術文化センター神戸女子学院小ホールで、2部構成で落語4題に、人形芝居発祥の地といわれている西宮にちなみ、女性一人で1体の人形を遣う乙女文楽、トークと盛りだくさんだ。

【第1部】落語(松山鏡露の団姫、落語「ろくろ首」林家花丸、落語茶屋迎い月亭文都×吉田光華(乙女文楽)  
【第2部】辰馬朱満子さん(白鷹緑水苑総合プロデューサー)と河内厚郎さんのトーク(聞き手林家花丸、乙女文楽「藤娘」吉田光華、落語「中村仲蔵」林家染一) 3500円(全席指定)。予約・問い合わせはTEL 0799-608-0255、芸術文化センターチケットオフィスへ。



## 残暑お見舞い申し上げます

### 日刊スポーツ NIKKAN SPORTS

新しい感動に  
出会える夏!  
0120-81-4356

### 箕面商工会議所

残暑お見舞い申し上げます  
会頭 竹内 陽治  
〒562-0003  
箕面市西小路3-2-30  
TEL:072-721-1300  
FAX:072-721-1305  
たきのみち ゆずる

### 新聞放送サービスセンター

〒567-0865 茨木市横江1丁目4番5号  
072-630-3131

### FESTIVAL CITY

株式会社 朝日ビルディング  
〒530-0005 大阪市北区中之島2-3-18  
中之島フェスティバルタワー20F  
TEL (06) 6231-7501

### Asahi Printech

株式会社 朝日プリンテック  
大阪支社  
〒530-8211 大阪市北区中之島2-3-18  
TEL 06-6201-4671(代表)  
FAX 06-6209-7035  
http://www.asahi-pt.co.jp/

### DAIKO WEDO creative & development inc.

株式会社 大広WEDO  
https://www.daiko-wedo.co.jp

### 関西匠の会

関西匠の会は「家づくりの匠」を紹介します。  
朝日優良住宅推進グループ 協同組合 関西匠の会  
〒577-0024 東大阪市荒本西3丁目4番22号  
06-6224-7887  
http://www.kansai-takumi.com  
Eメール=takumi@kansai-takumi.com  
匠の会の総合パンフレットを差し上げます。ご希望の方は上記事務局にご連絡ください。